

※本製品をご使用になる前に必ずこの取扱説明書をお読み下さい。

## セイバートゥースステップイン

セイバートゥースステップインは氷壁、氷河、雪壁など様々な条件下で使用でき、高難度のアイス&ミックスクライミングにも対応するオールラウンドモデルです。セミリジッドタイプのため軽量で、ねじれ剛性とフレックスを両立しています。先端が2つに分かれたセカンドポイントがフロントポイントを効果的にサポートし、クライミング時の安定感を高めます。

### ご使用前に

- ◆本製品は前後に張り出しが充分で丈夫なコバのあるブーツに使用できます。大部分のプラスチック製登山靴をはじめ、スカルパ・ターミネーター、ノルウェイジャンウエルト(アッパーとミッドソールを縫った後、反転させて再度アッパーとソールを縫い合わせる製法)の革製登山靴に使用できます。コバの剛性が不十分であったり張り出し量が少ない靴には使用できません。またアッパーとミッドソールが柔らかい靴にも使用しないで下さい。しなり過ぎてクランポンが外れる可能性があります。
- ◆本製品にはS/M、M/Lの2サイズがあり、それぞれメンズUSサイズの#41/2~10、#7~13に適合します。メーカーにより靴のソール長や形状が異なりますのでサイズはおおよその目安と考えて下さい。この取扱説明書に従ってサイズ調整をしても登山靴にフィットしない場合、本製品を使用しないで下さい。正しくフィットしていない場合、靴からクランポンが外れる可能性があり大変危険です。

### 装着方法

#### 1.左右の確認

クランポンの左右を確認して下さい。クランポンを上から見たときに、センターストラップに左右を表す裸足のマークが刻まれています(図-1)。

#### 2.クランポンの長さ調整

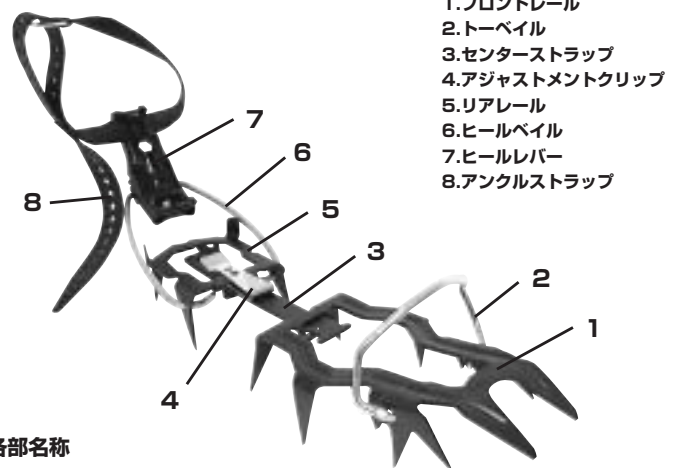
- リアレールをセンターストラップから取り外して下さい。
- 登山靴の爪先のコバにクランポンのトーベイルをはめ込んで下さい。フロントレールにはトーベイル取り付け用の穴が2つあります。前側の穴にトーベイルを取り付けるとフロントポイントの突き出しが短くなり(図-2)後ろ側に取り付けると長くなります(図-3)。

▲ **注意**：長さ調整が終わった後にトーベイルの取り付け位置を変更した場合は再度調整をやり直して下さい。

- 登山靴のかかとにリアレールをセットし、センターストラップ上を前後させてどの穴に固定したらよいか決めて下さい。クランポンの長さは登山靴のソール長と同じか、わずかに短くなるようにして下さい(図-4)。短くするのはヒールレバーを固定した時にブーツを前に押し出す力を働かせる為です。

▲ **注意**：靴のかかとがリアレール後端から1cm以上出ないようにして下さい。1cm以上出ていると下りの歩行時に靴のかかとが先に地面に触れるので、滑落の危険があり大変危険です。

- アジャストメントクリップ(図-5)でリアレールとセンターストラップを固定して下さい。
- ヒールレバーをかかとのコバにあて、パチンと音がするまで引き起こして下さい(図-6)。ヒールレバーの固定強度は、ベイルキーパーを移動して強くすることができます(図-7)。
- ベイルキーパーを移動してもヒールレバーの固定強度が適正でない場合は、手順3、4に戻りクランポンの長さを再調整して下さい。
- 長さ調整が終わったらアングルストラップを締め、激しくゆすったり蹴り込みの動作を行って、ゆるみやがたつきがないことを点検して下さい。ゆるみやがたつきがある場合は再度長さ調整を行って下さい。



- 1.フロントレール
- 2.トーベイル
- 3.センターストラップ
- 4.アジャストメントクリップ
- 5.リアレール
- 6.ヒールベイル
- 7.ヒールレバー
- 8.アングルストラップ

### 各部名称

図-1



図-2

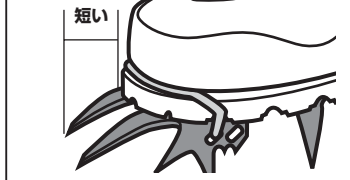


図-3

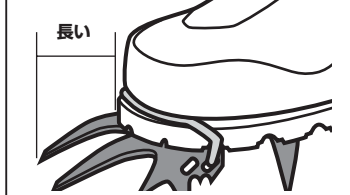


図-4

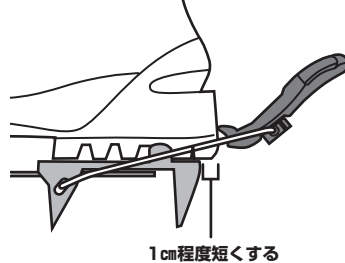


図-7

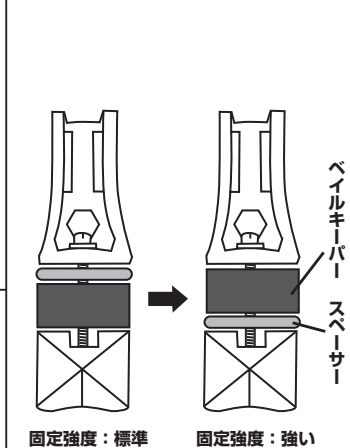
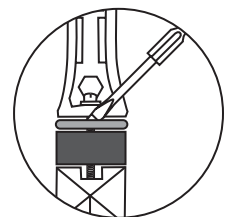
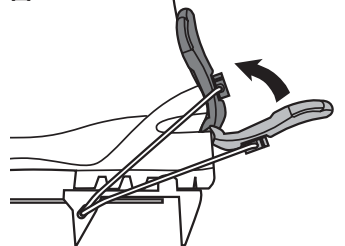


図-5



図-6



スペーサーはスリット(隙間)にマイナスドライバーを差し込んで簡単に取り外せます。

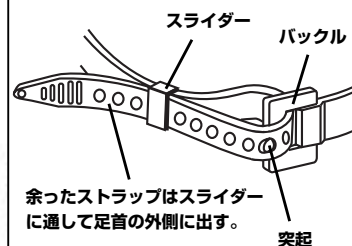
### 3. アンクルストラップの締め付け

1. アンクルストラップからスライダーを外し、図-8のようにアンクルストラップのバックルが足首の内側に位置するようにヒールレバーに通して下さい。BLACK DIAMONDのロゴが表側にあることを確認した後スライダーを通して下さい。
2. 登山靴にクランポンを取り付け、ヒールレバーをしっかりと固定して下さい。アンクルストラップを足首の回りにしっかりと巻き付け、銀色のバックルにストラップを通し、折り返して穴を突起に引っかけて下さい(図-9)。
3. アンクルストラップを締めたら、余ったストラップをスライダーを通して下さい(図-9)。

図-8



図-9



### ◆ スカルパ・ターミネータースキーブーツへの取り付け

スカルパ社のターミネータースキーブーツに本製品を使用する場合、必ずトーベイルをフロントレールの後ろ側の穴に取り付けて下さい(図-10)。ターミネーターはコバの張り出しが大きいので、前側の穴に取り付けるとフロントポイントの突き出し量が不足してしまうからです。

▲ 注意：ヒールレバーはターミネーターのかかとのケーブルグループに装着して下さい(図-11)。決してコバには装着しないで下さい。

図-10

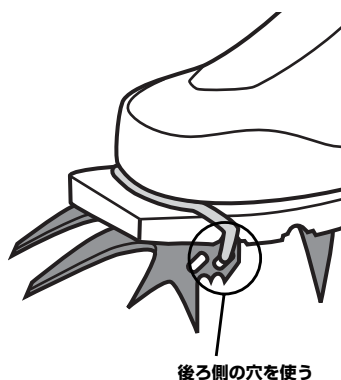
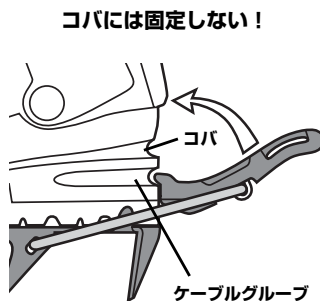


図-11



### 使用上の注意

- ◆ 本製品の爪は鋭く保って下さい。丸くすり減った爪では水や堅い雪の上で本来の性能を発揮できません。爪を研ぐ場合は細目のやすりをを用い、手で研いで下さい。グラインダーは焼きが戻り爪が劣化する可能性があるため使用しないで下さい。爪を研ぐ以外のいかなる改造もしないで下さい。
- ◆ -40℃以下の極低温下では、本製品に使用されている4130クロモリ鋼は脆くなり、ひびが入ったり壊れたりしやすくなります。極低温下で使用する場合は異常の有無を常に点検して下さい。
- ◆ 本製品にバッテリー液などの酸や溶剤を近づけないで下さい。
- ◆ 本製品を洗浄する場合は、アンモニア水(アンモニアと水の混合比はそのアンモニア製品に指定された割合に従って下さい)を使用し、洗浄後は冷水でよくすすぎ、風通しのよい場所で自然乾燥させて下さい。
- ◆ 使用後は、よく乾燥させてから保管して下さい。錆びの発生を防ぐために防錆潤滑スプレーを軽く吹き付けて下さい。

### 寿命

本製品の寿命はどんな場所でどのくらい使ったかによります。例えば岩と氷のミックスした場所で使った場合、アイスクライミングだけで使った場合よりも寿命は短くなります。摩耗や傷の有無を定期的に点検して下さい。本製品のいずれかの箇所にはひび、曲がり、破損、欠損が発見されたら、使用をやめて下さい。本製品を廃棄するときは再使用されないように破壊してから廃棄して下さい。

### 中古品の譲渡

中古の道具を譲ったり譲り受けて使用したりすることは絶対にしないで下さい。どのような使われ方をしたのか履歴のはっきりしない道具は信頼性に欠け大変危険です。

### 警告

ここに示した警告を守らなかった場合死亡または重傷を負う可能性があります。本製品は登山およびクライミング以外には使用できません。登山およびクライミングは危険を伴う行為で、その行為中の行動と決断は本人の責任によるものです。本製品を使用されるすべての方は本製品の性能と限界を熟知し、適切な指導者から正しい技術を学んで下さい。本製品を破棄する時は再利用されないように破壊して下さい。

ブラックダイヤモンド日本総代理店

株式会社ロostarrow

〒350-2213

埼玉県鶴ヶ島市脚折1386-6

TEL: 049-271-7113(ユーザーサポート)、FAX: 049-271-7112

e-mail: info@lostarrow.co.jp www.lostarrow.co.jp

REV: 2003/12