



Black Diamond

North America:
Black Diamond Equipment, Ltd.
2084 East 3900 South
Salt Lake City, UT 84124

Europe:
Black Diamond Equipment AG
Hans-Maier-Strasse 9
6020, Innsbruck, Austria

BlackDiamondEquipment.com
© Black Diamond Equipment, Ltd. 2019

[EN]

INSTRUCTIONS FOR USE

BD 1800 RECHARGEABLE BATTERY

IMPORTANT: Follow all instructions carefully. Any modifications of this product will void the warranty. Misuse of this product may cause the user harm.

LITHIUM-ION CHARGING INFORMATION

- Battery can be charged in the included charger or inside compatible Black Diamond lighting products using the included USB cable.
- Charge the battery completely before initial use.
- Battery does not need to be fully discharged prior to being recharged.
- Battery will automatically stop charging when fully charged.

USE / MODES

(See accompanying illustrations)

STORAGE AND TRANSPORTATION

(See accompanying illustrations)

CARE AND MAINTENANCE

(See accompanying illustrations)

TROUBLESHOOTING

If the BD 1800 Rechargeable Battery does not work:

- Charge the batteries completely
- Check that the USB cord is properly inserted

No luck? Contact your Black Diamond Dealer or BlackDiamondEquipment.com.

WARNINGS

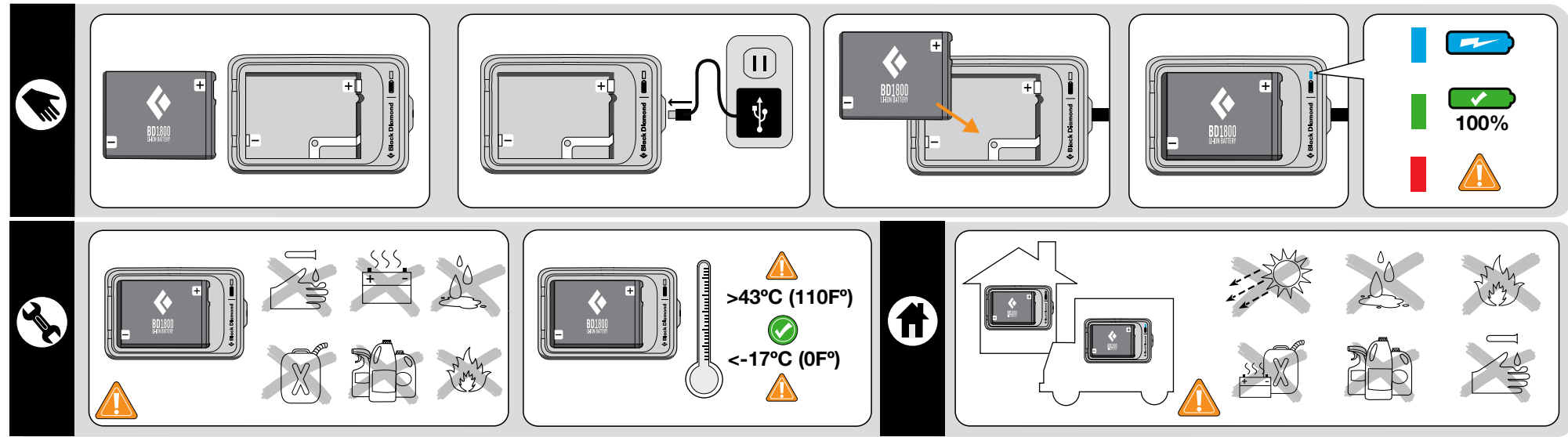
- A responsible adult must supervise use by children under the age of 12

LIMITED WARRANTY

We warrant for one year from purchase date and only to the original retail buyer (Buyer) that our products (Products) are free from defects in material and workmanship. For lighting products, our warranty is for three years. If Buyer discovers a covered defect, Buyer should return the Product to the place of purchase. In the event that this is not possible, return the Product to us at the address provided. The Product will be repaired or replaced at our discretion. That is the extent of our liability under this Warranty and, upon expiration of the applicable warranty period, all such liability shall terminate. We reserve the right to require proof of purchase for all warranty claims.

Warranty Exclusions:

We do not warranty Products against normal wear and tear (such as ski edge cuts and abrasions, outsole wear, etc.), unauthorized modifications or alterations, improper use, improper maintenance, accident, misuse, negligence, damage, or if the Product is used for a purpose for which it was not designed. This Warranty gives you specific rights, and you may also have other rights which vary from state to state. Except for expressly stated in this Warranty, we shall not be liable for direct, indirect, incidental, or other types of damages arising out of, or resulting from the use of Product. This Warranty is in lieu of all other warranties,



express or implied, including, but not limited to, implied warranties of merchantability or fitness for a particular purpose (some states do not allow the exclusion or limitation of incidental or consequential damages or allow limitations on the duration of an implied warranty, so the above exclusions may not apply to you).

This Black Diamond product meets the requirements of the EMC (electromagnetic compatibility) Directive 2004/108/EC and the RoHS Directive 2011/65/EU.

Declaration of Conformity: The Declaration of Conformity for this product may be viewed at <http://blackdiamondequipment.com/DOC>

NOTE: This product has been tested and found to comply with the limits for a Class B digital device, pursuant to Part 15 of the FCC Rules. These limits are designed to provide reasonable protection against harmful interference in a residential installation. This product generates, uses and can radiate radio frequency energy and, if not used in accordance with the instructions, may cause harmful interference to radio communications. However, there is no guarantee that interference will not occur in a particular installation. If the product does cause harmful interference to radio, television, cell phone or avalanche beacon reception, which can be determined by turning the equipment off and on, the user is encouraged to try to correct the interference by one or more of the following measures:

- Increase the separation between the product and receiver.
- Turn the product off or to a different setting.

Industry Canada ICES-003 Compliance Label: CAN ICES-3 (B)/NMB-3(B)

[FR]

IMPORTANT : Suivez les instructions attentivement et intégralement. Toute modification du présent produit entraîne l'annulation de la garantie. Une mauvaise utilisation de la BD 1800 Rechargeable Battery peut être nocive pour l'utilisateur.

NOTICE D'UTILISATION

BD 1800 RECHARGEABLE BATTERY

INFORMATION CONCERNANT LA CHARGE DE LA BATTERIE LITHIUM-ION

- La pile peut être chargée dans le chargeur inclus ou directement à l'intérieur des produits d'éclairage Black Diamond compatibles à l'aide du câble USB inclus.
- Charger entièrement la batterie avant la première utilisation.
- La batterie ne doit pas nécessairement être complètement déchargée pour pouvoir être rechargée.
- La charge de la batterie s'arrête automatiquement lorsque la batterie est complètement chargée.

UTILISATION / MODES

(Voir les illustrations jointes)

STOCKAGE ET TRANSPORT

(Voir les illustrations jointes)

PRÉCAUTIONS D'UTILISATION ET ENTRETIEN

(Voir les illustrations jointes)

EN CAS DE DYSFONCTIONNEMENT

Si votre BD 1800 Rechargeable Battery ne fonctionne pas :

- Rechargez complètement la batterie.
- Vérifiez si le câble USB est correctement inséré.

Rien n'y fait ? Contactez votre détaillant Black Diamond ou BlackDiamondEquipment.com.

AVERTISSEMENTS

- L'utilisation du présent produit par des enfants de moins de 12 ans doit s'ef-

fectuer sous la surveillance d'un adulte responsable.

LIMITES DE GARANTIE

Nous garantissons pour une durée de un an à partir de la date d'achat et seulement à l'Acheteur d'origine (Acheteur) que nos produits (Produits) sont exempts de défauts de matériau et de fabrication. Pour les lanternes, notre garantie est de trois ans. Dans le cas où l'Acheteur découvrirait un vice caché, l'Acheteur devra renvoyer le Produit à l'adresse d'achat. Si cela n'est pas possible, renvoyez-nous le Produit à l'adresse indiquée. Ce Produit sera réparé ou échangé gratuitement. L'étendue de notre responsabilité se limite à la présente Garantie et prend fin au terme de la période de garantie applicable. Nous nous réservons le droit d'exiger une preuve d'achat pour toutes les demandes d'application de la Garantie.

Exclusions de garantie :

Sont exclus de cette Garantie l'usure normale du Produit (rayure et abrasion des carres, usure des semelles, etc.), les modifications ou les transformations non autorisées, l'utilisation incorrecte, l'entretien inadéquat, les accidents, l'emploi abusif, la négligence, les dommages, ou l'utilisation du Produit à des fins pour lesquelles il n'a pas été conçu. La présente Garantie vous confère des droits spécifiques et ne fait pas obstacle à l'application de la garantie légale prévue par le Code Civil. À l'exception des clauses expressément décrites dans la présente Garantie, nous déclinons toute responsabilité en cas de dommages directs, indirects, accessoires, ou autres types de dommages découlant ou résultant de l'utilisation du Produit. La présente Garantie exclut toute autre garantie, explicite ou implicite, notamment, mais non limitativement, toute garantie de qualité marchande ou d'adaptation à un usage particulier (certains États/juridictions n'autorisent pas l'exclusion ou la limitation de dommages accessoires ou consécutifs ni la restriction de garantie implicite. Par conséquent, les exclusions mentionnées ci-dessus peuvent ne pas vous concerner).

Cette lanterne Black Diamond répond aux exigences de la Directive CEM (compatibilité électromagnétique) 2004/108/EC et le Directive RoHS 2011/65/EU. Industrie Canada ICES-003 Étiquette de Conformité: CAN ICES-3 (B)/NMB-3(B)

[DE]

WICHTIG: Halten Sie sich genau an die folgenden Anweisungen. Jegliche Modifikationen an diesem Produkt setzen die Garantie ausser Kraft. Ein Missbrauch der BD 1800 Rechargeable Battery kann zu Verletzungen führen.

GEBRAUCHSANLEITUNG

BD 1800 RECHARGEABLE BATTERY

INFORMATIONEN ZUM LADEN DER LITHIUM-IONEN-BATTERIE

- Die Batterie kann mit dem im Lieferumfang enthaltenen Ladegerät oder in kompatiblen Black Diamond-Lampen mit dem enthaltenen USB-Kabel aufgeladen werden.
- Laden Sie die Batterie vor der ersten Verwendung vollständig auf.
- Es ist nicht erforderlich, die Batterie vor dem erneuten Aufladen vollständig zu entladen.
- Der Ladevorgang wird automatisch beendet, sobald die Batterie vollständig aufgeladen ist.

MODI

(Siehe Abbildungen)

LAGERUNG UND TRANSPORT

(Siehe Abbildungen)

PFLEGE UND WARTUNG

(Siehe Abbildungen)

FEHLERBEHEBUNG

Wenn die BD 1800 Rechargeable Battery nicht funktioniert:

- Lädt die Batterien vollständig auf.
- Überprüfen Sie, dass das USB-Kabel vollständig eingesteckt ist.

Kein Erfolg? Wenden Sie sich an Ihren Black Diamond-Händler oder an BlackDiamondEquipment.com.

WARNHINWEISE

- Eine berechtigte volljährige Person muss die Verwendung des Produkts durch Kinder unter 12 Jahren beaufsichtigen.

BEGRENZTE GEWÄHRLEISTUNG

Wir gewährleisten dem ursprünglichen Käufer, der das Produkt aus dem Einzelhandel erworben hat (Käufer) für ein Jahr ab Kaufdatum, dass unsere Produkte (Produkte) frei von Defekten an Material und Ausführungsqualität sind. Die Garantie für unsere Laternen beträgt drei Jahre ab Kaufdatum. Entdeckt der Käufer einen Defekt, sollte der Käufer das Produkt unverzüglich an das Geschäft, in dem es erworben wurde, zurückgeben und keinesfalls weiterverwenden. Sollte dies nicht möglich sein, sollte der Käufer das Produkt unverzüglich an unsere Retourenabteilung schicken. Das Produkt wird nach unserem Ermessen entweder repariert oder ersetzt. Dies ist der gemäss dieser Garantie gültige Haftungsumfang. Nach Ablauf der gültigen Garantiefrist wird jegliche Haftung ausgeschlossen. Wir behalten uns das Recht vor, für alle Gewährleistungsansprüche einen Kaufnachweis anzufordern.

Gewährleistungsausschluss:

Wir bieten keine Garantie gegen normale Abnutzung und Verschleiss unserer Produkte (Beschädigung oder Abnutzung der Skikanten, Abnutzung von Schuhsohlen usw.). Bei unerlaubten Veränderungen, unsachgemässer Verwendung und Wartung sowie bei Unfällen, Missbrauch, Vernachlässigung, Beschädigung oder wenn das Produkt zu einem Zweck verwendet wird, für den es nicht entwickelt wurde, ist jegliche Haftung ausgeschlossen. Gemäss dieser Gewährleistung haben Sie bestimmte Rechte, die je nach Land, Staat oder Provinz variieren können. Über die in dieser Gewährleistung ausdrücklich aufgeführte Haftung hinaus übernehmen wir keine Haftung für direkte, indirekte, zufällige oder sonstige Schäden und Folgeschäden, die aus oder aufgrund der Verwendung unserer Produkte entstehen. Diese Gewährleistung gilt anstelle aller anderen Gewährleistungen, ausdrücklich oder stillschweigend, einschliesslich aber nicht begrenzt auf die implizierte Gewährleistung für die Handelsüblichkeit oder die Verwendungsfähigkeit für einen bestimmten Zweck. (Einige Länder, Staaten oder Provinzen lassen den Ausschluss oder die Beschränkung der Haftung für direkte, indirekte, zufällige oder sonstige Schäden und Folgeschäden nicht zu, sodass die obengenannten Ausschlussklauseln für Sie möglicherweise nicht oder nicht in vollem Umfang zutreffen.)

Diese Black Diamond-Laterne erfüllt die elektromagnetischen Kompatibilitätsanforderungen der 2004/108/EEC-Richtlinie und der RoHS Direktive 2011/65/EU. ICES-003-Konformitätskennzeichnung der kanadischen Industrie: CAN ICES-3 (B)/NMB-3(B)

[IT]

IMPORTANTE: Seguire tutte le istruzioni molto attentamente. Qualunque modifica del prodotto annulla la garanzia. Un utilizzo scorretto della BD 1800 Rechargeable Battery potrebbe causare danni all'utente.

ISTRUZIONI PER L'USO

BD 1800 RECHARGEABLE BATTERY

INFO PER IL CARICAMENTO DELLA BATTERIA AGLI IONI DI LITIO

- La batteria può essere caricata nel caricabatterie incluso o all'interno di prodotti di illuminazione Black Diamond compatibili utilizzando il cavo USB in dotazione.

M13814_A

